

## Teknik Servis Prosedürü

<b>KONU</b>	<b>Xpeech Ses Kayıt Cihazlarının Montajı ve Müşteriye Teslimi, Basit Programlama Kontrol ve Hata Kontrol Testleri</b>
<b>TİP</b>	<input checked="" type="checkbox"/> teknik eğitim <input type="checkbox"/> satış eğitim <input checked="" type="checkbox"/> montaj <input type="checkbox"/> işletme
<b>İlgili Ürünler</b>	XVL400
<b>Tarih / Versiyon</b>	<b>2011-01-26 V1 R0</b>

### 1 ) AMAÇ:

Xpeech Marka Ses Kayıt Cihazlarımızın kurulumunun ve montajının hatasız yapılabilmesi ve programlanarak müşteriye teslimi amacı ile hazırlanmış adım adım rehber niteliğindedir.

### 2) İLGİLİ URUN VE AKSESUARLARI:

Ürün : Xpeech XVL400 Ses Kayıt Cihazları

Aksesuarlar :

### 3) GEREKLİ MALZEME:

**3-a) Genel malzemeler:** Bu ürünün montajı için gerekli genel malzemeler kutu içeriğinde mevcuttur.

Bunlar :

Ses Kayıt Cihazı/ RJ-45 Ethernet Kablosu/ Port Sayısı Kadar Telefon Kablosu / Kullanma Kılavuzu / USB Kablo / Elektrik Adaptörü olarak kutu içerisinde yer almaktadır.

### 3- b) Özel malzemeler:

Kutu içeriği malzemelere ek olarak gerekli konfigürasyonların yapılabilmesi için taşınabilir bilgisayar bulundurulması gereklidir.

### 3- c) Müşteriden talep edilecekler:

Ses Kayıt Cihazının kurulacağı Kabinet veya müşterinin göstereceği bölüme kadar cihaza girecek olan hatların belirlenerek kablo ile taşınması ve aynı şekilde cihazın geri dönüşlerinin santrale uzatılması, Cihazın bulunacağı yerde 220V Topraklı elektrik şebekesinin ( UPS Enerji Kaynağı Olması Tercih edilir ) olması ve Local Networklerinden, RJ-45 çakılmış bir kablonun hazır bulundurulması ve son olarak Ses Kayıt Programının kurulmasını isteyecekleri bilgisayarında belirlenmesi gereklidir.

### 4) GEREKLİ ALTYAPI KOŞULLARI

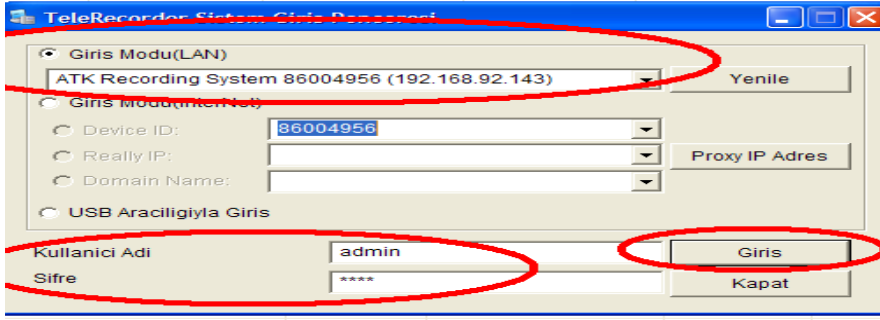
Ses Kayıt Cihazının, bulunmasını istedikleri ortamda ( Kabinet, Masa vb. ) Elektrik enerjilerinin topraklamalarının düzgün olması ve UPS arkasından gelen bir priz üzerinde ses kayıt cihazının elektriğinin beslenmesine önem verilmelidir.

### 5) ÜRÜN VE BİLEŞENLERİNİN TANITIMI VE ÇİZİMLER

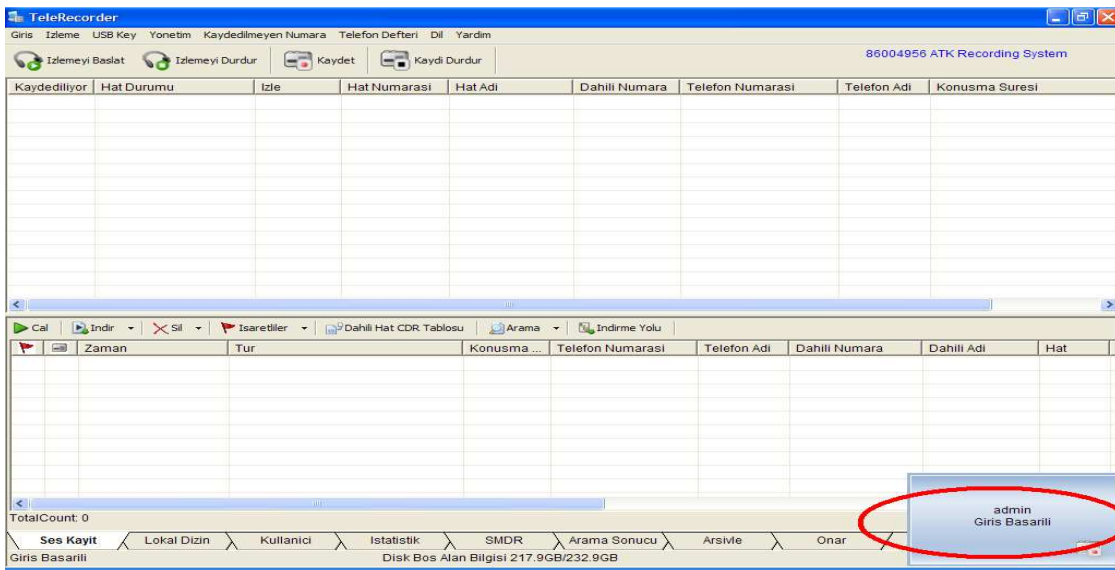
Ürün Kutusu içerisinden çıkan bileşenler 4. Bölümde yer alan Genel Malzemeler Bölümünde açıklanmıştır. Bu bilgilere istinaden hangi bileşenin nerede olması gerektiği ve ne işe yaradığı da bu bölümde açıklanacaktır.



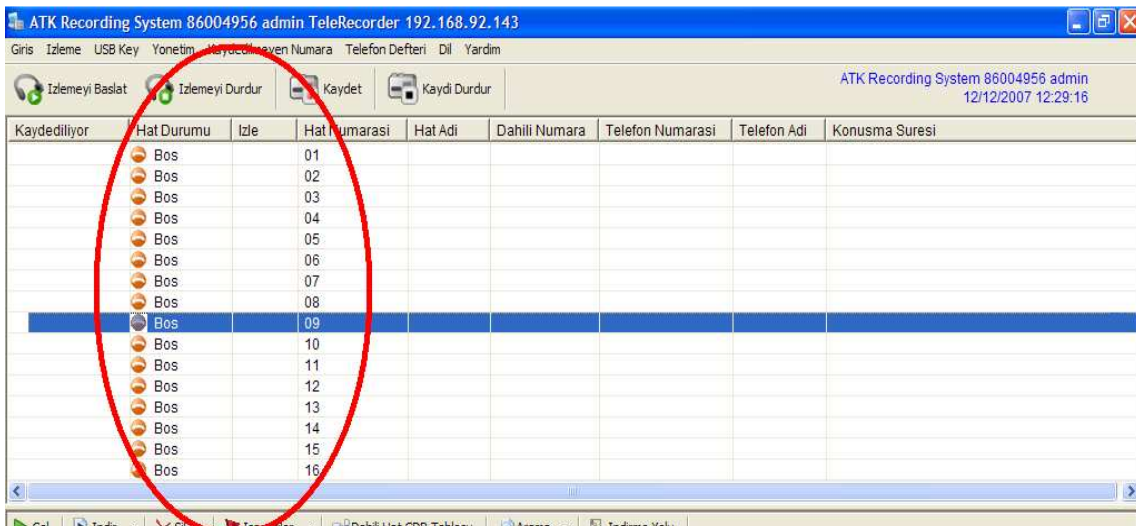
2 – Açılan Ekranda Giriş Modu(LAN) seçildiğinde program Ağ ortamına bağlı cihazı otomatik olarak bulur ve getirir. Kullanıcı Adı: admin Şifre: 1111 olarak Giriş yapıldığında cihazın arayüzlerine girişi yapılmış olur.



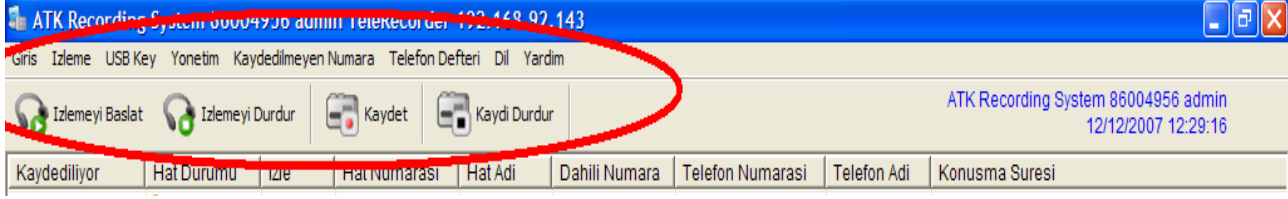
3 – Giriş yapıldığında ses kayıt cihazına bağlantı yapıldığına dair sağ alt köşe de “Giriş Başarılı” bilgi kutucuğu belirecektir.



4 – Cihazın arayüz bağlantısı kurulduğunda cihazın port sayısı kadar Hat Durumu sıralanacaktır. Aşağıdaki resimde XVL1600 Model bir cihazın Hat Durumu görüntülenmiştir.



5 – Cihaz ayarlarını yapılandırabilmek için aşağıdaki menülerde yer alan seçeneklerin kullanılması gerekmektedir.



### Giris Menüsü Altındaki Seçenekler;

**Ses Kayıt Cihazından Çıkış** ; Ses Kayıt cihazı Programından çıkış yapmak için kullanılır.  
**Ses Kayıt Cihazına Giriş** ; Ses Kayıt cihazının Programına giriş yapmak için kullanılır.  
**Programdan Çıkış** ; Programı tamamen kapatmak için kullanılır.

### İzleme Menüsü Altındaki Seçenekler;

**İzlemeyi Başlat** ; Anlık konuşmayı dinleyebilmek için kullanılır.  
**İzlemeyi Durdur** ; Anlık konuşma dinlemesini sonlandırmak için kullanılır.  
**Kaydet** ; Anlık konuşmayı kaydedebilmek için kullanılır.  
**Kaydı Durdur** ; Anlık konuşmayı kaydetmeyi sonlandırmak için kullanılır.  
**Cihaz İzleme** ; Bilgisayarımıza yüklenen yardımcı bir programı açmaya yarar. ( belirtilen program açıldığında kendi dahilinize gelen aramaları bilgisayarınızda da sağ alt köşede bilgi penceresi olarak gösterir. )

### USB Key Menüsü;

USB Memory Card üzerinde oluşturulacak olan Firmware Upgrade Dosyaları ( Yazılım Güncelleme Dosyaları ), IP bilgilerinin tekrar düzenlenmesi gibi çalışmaların yapıldığı bölümdür.

### Yönetim Menüsü;

**Ses Kayıt Disk Ayarları** ; Cihaz üzerindeki Harddisk tanımlarının yapıldığı bölümdür.

**Kayıt Ayarları** ; Periyodik olarak Ses kayıtlarının alınacağını Hafta, Gün ve Saat gibi bilgilerin belirtildiği alandır.

**Kayıt Koşulları** ; Kayıt Süresinin başlatılması, kayıt süresi ve kayıtlarla ilgili diğer ayarların yapıldığı bölümdür.

**PBX Hattı SMDR Konfigurasyonu** ; PBX üzerinden gelecek SMDR Bilgilerinin cihaz üzerinde oluşturularak tanımlanacağı alandır.

**Hat Ayarları** ; Ses Kayıt Cihazına bağlanacak TT PSTN Hattı veya Santral dahililerinin tanımlanacağı ve ilgili porta göre oluşturulacağı alandır.

**Ses Kayıt Bilgilerini Yenile** ; Cihaz üzerindeki var olan bilgileri tekrar gösterir.

**Ses Kayıt Bilgileri** ; Cihaz Bilgilerini gösterir. ( Seri No, Yazılım Versiyonu gibi )

**IP Adres Ayarları** ; Cihazın Ip Bilgilerinin girildiği bölümdür.

**Sistem Güç Kaynağı Yönetimi** ; Cihazın arka panelinde bulunan Backup Akü Girişi kullanıldığında ayar yapılması gereken bölümdür.

<b>Görünüm Seçenekleri</b>	; Gelen Aramaların gösterilmesi, CDR bilgilerinin açılışta gösterilmesi gibi ayarların tanımlandığı bölümdür.
<b>Host IP Konfigurasyonu</b>	; Proxy Domain kullanılacağı zaman IP bilgilerinin girildiği bölümdür.
<b>Sistem Kayıtları</b>	; Sistem üzerinde olan tüm olayların gösterildiği bölümdür. ( Cihazı açan kullanıcı, yaptığı ayarlar vb. )
<b>Renk Ayarları</b>	; Gelen, Giden, Cevapsız ve Cevaplanan tüm çağrılarda arka planlarının renk olarak gösterilmesi gibi ayarların yapıldığı bölümdür.
<b>Yeni CDR Dosyası Oluştur</b>	; Yeni bilgileri veya istenilen tarih aralığındaki CDR bilgilerinin oluşturulması için kullanılan bölümdür.
<b>CDR Dosyası Oluşturmaya Durdur</b>	; Oluşturmaya başlanılan CDR verilerinin durdurulması için kullanılan bölümdür.
<b>Programı Güncelle</b>	; Ses Kayıt Cihazının Yazılımının Güncelleneceği zaman kullanılan bölümdür.
<b>Hostu Yeniden Başlat</b>	; Ses Kayıt Cihazının yeniden başlatılması ( restart ) için kullanılan bölümdür.
<b>Cihazı Fabrika Ayarlarına Al</b>	; Cihazın tüm ayarlarının silinmesi – Fabrika ayarlarına alınması için kullanılan bölümdür.
<b>Konfigurasyonu Dosyaya Kaydet</b>	; Cihaz üzerinde yapılan tüm ayarların dışarıya yedek olarak alınması için kullanılan bölümdür.
<b>Konfigurasyonu Dosyadan Yükle</b>	; Daha önce cihaz üzerinden alınan yedek dosyayı bu bölüm kullanılarak cihaza tekrar set edilmek için yapılan bölümdür.
<b>Kaydedilmeyen Numara Menüsü;</b>	
<b>Kaydedilmeyen Telefon Numarası</b>	; Yapılan aramalarda kaydedilmemesi gereken telefon numaralarının yazılması gerektiği alandır.
<b>Dahili Numaraları Kaydetme</b>	; Yapılan aramalarda kaydedilmemesi gereken dahili numaraların yazılması gerektiği alandır.
<b>Telefon Defteri Menüsü ;</b>	
<b>Telefon Defteri</b>	; Cihaz üzerinde bulunmasını istediğiniz, firmanıza yada kişilere ait telefonların cihaz üzerinde bulunması ve istenildiğinde CDR verilerinde bu tanımlı olan kişilerin direk bulunabilmesi açısından kullanılan bölümdür. Microsoft Outlook Kontaklarını da yine adres defterinde görüntüleyebileceğiniz bir kısım ayarların olduğu alandır.
<b>PBX Dahili Ayarları</b>	; Lokalde bulunan Dahili kullanıcılarının isimlerinin ve dahililerinin tanımlanacağı alandır.

6 – Cihazın çalıştığı zamanlarda kullanabileceğimiz menülerde aşağıdaki şekilde belirtilmiştir. Bunlara istinaden yapabileceğimiz çalışmalarda aşağıda açıklanmıştır.

Kayd...	Hat Durumu	İzle	Hat Numarası	Hat Adı	Dahili Numara	Telefon Numarası	Telefon Adı	Konusma Suresi
Bos			01					
Bos			02					
Bos			03	Tamer				
Bos			04	Kadir				
Bos			05	Hakan				
Bos			06					
Bos			07					
Bos			08	Kayhan				

Tur	Konusma ...	Telefon Numarası	Telefon Adı	Dahili Numara	Dahili Adı	Hat
12/14/2007 10:36:28	Giden Arama	00:02:56	03340884033408000	146		12
12/14/2007 10:35:31	Giden Arama	00:00:04	0053	146		12
12/14/2007 10:33:52	Giden Arama	00:01:26	05911790	146		12
12/14/2007 10:30:56	Gelen Arama	00:00:58		NA		04

**Çal** ; Arşivde bulunan bir ses kaydını dinlemek için seçili olan kayıt tıklanıp ÇAL butonu kliklendiğinde seçili olan ses kaydı çalmaya başlayacaktır.

**İndir** ; Arşiv üzerinden istenildiği takdirde Seçili ses dosyalarını daha önce belirtilen bir klasöre indirme işlemi buradan yapılır.

**Sil** ; Arşiv üzerinde yer alan ses dosyalarını silmek için kullanılır.

**İşaretliler** ; Arşiv üzerinde istenilen ses kayıtlarının işaretlenerek daha sonra daha kolay bulunarak dinlenebilmesi için kullanılan bölümdür. Aynı şekilde daha önce işaret konulan dosyaların işlemi bittiğinde tekrar işaretinin kaldırıldığı bölümdür.

**Dahili Hat CDR Tablosu** ; Arşiv bölümünde bulunan ses kayıtlarının CDR çıktılarını Excel formatında oluşturmak için kullanılan bölümdür.

**Arama** ; Arşiv üzerindeki tüm ses kayıt dosyaları üzerinde Belirlenen kritere göre dosya araması yapılmak için kullanılan bölümdür.

**İndirme Yolu** ; Arşiv üzerindeki dosyaların bilgisayar üzerinde bir dosya ve harddisk üzerine kopyalanacağı zaman kopyalanacak yolun tanımlandığı bölümdür.

## XVL400 Cihazı Menüleri ve Fonsiyonları

### CDR ( Call Data Records )

#### 1. Bugünün Kayıtları:

- tüm kayıtlar
- tüm giden aramalar
- tüm gelen aramalar
- tüm cevapsız aramalar
- Çağrı Ara> bugünün tüm kayıtları (channel+mikrofon kayıtları)/bugün tüm kayıtlı görüşmeleri (sadece Channellardan yapılan analog kayıtlar)/Bugünün cevapsız çağrıları/bugünün giden aramaları/ bugünün gelen aramaları/bugünün işaretli armaları( kayıtlar yanlarındaki bayrak işaretinden işaretlenebilir)



- Outgoing call record giden arama
- Incoming call record gelen arama
- Missed call cevapsız çağrı
- Voice recorded ses kaydı

(Aşağıdaki 3-7-30-90 günün kayıtlarında da menü düzenleri aynı)

**2.Son 3 günün kayıtlarını görmek için**

**3. Son 7 günün kayıtlarını görmek için**

**4. Son 30 günün kayıtlarını görmek için**

**5.Son 90 günün kayıtlarını görmek için**

**6.Sıralama ayarları>**

- Tarihe göre sırala
- konuşma uzunluğuna göre Sırala
- Türe göre sırala
- Telefon numarasına göre sırala
- Channel göre sırala (bu seçenekten 4 analog telefondan yapılan görüşmeler görüşmenin yapıldığı hatta göre sıralanır)

**SEARCH CALLS ( Çağrı Arama )**

**1. Bugünün Çağrıları**

**2. Son 3 günün Çağrıları**

**3. Son 7 günün Çağrıları**

(yukarıdakilerin CDR menüsündeki "Çağrı ara" fonksiyonlarından bir farkı yok)

**4.İşaretlenmiş çağrılarda ara** tüm kayıtları/ bugün tüm kayıtlı görüşmeleri/Son 3 günün kayıtları / Son 7 günün kayıtları/ Son 30 günün kayıtları/Son 90 günün kayıtları)

**5. Çağrı tipine göre ara** bugünün cevapsız çağrıları/ Bugünün giden çağrıları / Bugünün gelen çağrıları/ tüm cevapsız çağrılar/ tüm gelen çağrılar/ tüm giden çağrılar

**6.Kaydedilen çağrılara göre ara. ?**



**7.Tarih ve zamana göre ara**

**8.Phone book göre ara**

**9.Telefon numarasına göre ara**

**10. Chanela göre ara:** Kayıt yapılan analog hatta göre ara

**11.Geçen süreye göre ara**

## Live monitoring ( Canlı İzleme )

Chanellerin o anki durumunu gösterir (Disconnected-channela bağlı bir telefon yok, idle-kullanılmıyor,dialing-ahize kaldırılmış, recording-kaydediyor)

Kulaklık işareti live monitoringe başlama yada durdurma düğmesi: yapılan görüşmeyi cihazın speakerından dinlememizi sağlar, kulaklık bağlarsak kulaklıkla da dinleyebiliriz.



## PHONEBOOK ( Telefon Rehberi )

### MEMO

- **Recording:** Kayıt ekranına geçer, otomatik kayıttaysa ve voice trigger seviyesi uygunsa bu ekranda direk kayda başlar,değilse kayıt başlatmak için kayıt düğmesine basılır
- **Memo Record:** Tarihe göre sıralı olarak mikrofon kayıtlarını gösterir
- **Search Memo:** işaretliye göre ara, tarih saate göre ara, kayıt süresine göre ara seçenekleri vardır
- **Setup:**

Min time: Mminimum kayıt süresi( bu sürenin altındaki kayıtlar SD karta kaydedilmez)

Max Time: maksimum kayıt süresi

Silence Admit: Bu süre boyunca ses almazsa görüşmeyi sonlandırır.

Silence Leave: Voice trigger seviyesi 1-10 arası. Küçüldükçe hassaslaşıyor.

- **Mic Record mode**  
Manual: Elle  
Automatic: Otomatik (Voice trigger)

## ACCESSORIES ( Aksesuarlar )

- **Takvim**
- **Alarm**
- **CDR istatistikleri**
- **Ses Cihazlar** (Kulaklık ve mikrofonun bağlı olup olmadığını buradan kontrol edebiliriz)
- **Format Accesories:** Sd kartı formatlar





## SETUP ( Ayarlar )

**1 CHANNEL SETTING (Analog hatların ayarları):** Kanallar ayrı ayrı konfigüre edilebilir.

### **Channel Voltage Settings**

**Channel record setting:** Önceden ayarlanmış bir değere göre kayda başlama

Voice trigger: Ses seviyesi belirlenen değerin üzerine çıkınca kayda başlar, değerin altına düşünce kaydı durdurur.

Polarity Reversal: operatörden gelen polarity reversal a göre kayda başlar?

Timing talk record: ahize kaldırdıktan sonra belirlenen süre sonunda kaydı başlatma.

Channel volume settings: Hatlardaki ses seviyesi ayarlanabilir(1-32 arası)

SMDR: kullanılmıyor

AM2000: Sadece mobil telefondan AR400e digital sinyal vs dönüştürken lazım olur.

### **2 PREFERENCE (Recording Conditions)**

**Dial out waiting time:** Arama yapıldıktan sonra belirlenen bir süreden sonra kayda başlar 0-20sn

**Minimum time of recording:** bu süreden az süren görüşmeler SDkarta kaydedilmez

**Maximum time of recording:** Maksimum kayıt yapılabilecek süre

**Off hook timing:** ahize kaldırılmış? 50-500ms

**On hook timing:** ahize kapatılmış? :200-2000ms

**Ring off time:** Set the ring off time, range:1000-10000MS

**Save unanswered calls into SD card:** Cevapsız çağrılar kaydet yada kaydetme

**Save exception calls into SD card:** İstisna numaraları kaydet yada kaydetme (önceden belirlenen istisna numaraların kaydedilmemesi sağlanabilir Setup Ekranındaki Exception numbersdan numaralar ayarlanabilir)

**Vox time:** Voice trigger modunda, bu değerden uzun konuşmalar kaydı başlatır

**Max silent intermission:** Voice trigger modunda, bu değer süresince ses algılamazsa kaydı durdurur.

**VOX level:** Voice triggerin hassaslığı buradan ayarlanır. Değer küçüldükçe hassaslaşır daha küçük sesleri algılar.

**Fixed time after hook:** ahize kaldırıldıktan sonra belirlenen süre kadar zaman geçene kaydı başlar.

Split Recording file: kayıt daha önceki tüm kayıtlardan uzunsa bunu bölebiliriz.

**Circulating record?**( user manualde ? işareti belirtilmiş): kartta yeterli yer olmayınca eski kayıtların üzerine yazar.

**Insufficient SD card memory alarm numerical value:** Belirlenenden az hafıza alanı kaldığında uyarı verir

**Reversed memory space for SD card:** when SD space less than SD card preset numerical value, then it will not space the SD card, range: 10-81920MB

**Hotkey for start/ stop recording:** Telefonla tuşalanarak girilen değerle kayda başlama, girilen değerle durdurma.

**3.DATE/ TIME ( Tarih / Zaman )** Data settings-Tarhi gir/Time Settings-Saat gir/Clock Synchronize- Saat ayarı al/Date Format-Tarih formatı/Internet update.

### **4. LANGUAGE ( Dil Seçenekleri )**

**5. EXCEPTION NUMBERS ( İstisna Tablosu ) ;** istisna numara girilebilir, bu numaraların kaydedilmemesi sağlanabilir



### **6.HOST:**

Lan aracılığıyla giriş yapılabilmesi için doğru IP adresi tanımlanmalı

### **7. NETWORK:**

IP, DNS, MAC ayarları

### **8 POWER MANAGEMENT:**

Besleme tipi, pil durumu, voltage, pil doluluk oranı, pil ömrü  
Battery recharge setting: düşük voltaj uyarısının verileceği değer (% olarak)

Power warning: DCkaynak bağlantısı kesildi uyarısı alma ya da almama, düşük pil uyarısı al ya da alma

### **9.USER MANAGEMENT:**

Kullanıcı ayarları- kullanıcıların nereye erişip neler yapabileceklerini sınırlandırılabilir. User şifreleri değiştirilebilir.

### **10.SD Card Memory:**

Hafıza Kart Durumu

### **11.Self Test:**

Manuel Test yapılan bölüm

### **12.System Information:**

Sistem bilgilerinin gösterildiği alan

### **13. Firmware Update**

Yazılım Güncellemelerinin yapıldığı bölüm



### **LOGOUT ( Çıkış )**



### **Password:**

- Disable/Enable password Protection: Şifre koruma modunu kapat,aç. Şifre koruma modu: Belirlenen süre içinde işlem yapılmazsa cihaz log in olmak için tekrar şifre ister.
- Change password: önceki şifreyi girerek şifre değiştirmeye yarar
- Password Protection time: Şifre koruma moduna geçmek için timeout süresi belirlenir. Bu süre boyunca işlem yapılmazsa cihaz şifre korumaya geçer
- Password Secured: Cihaz direkt şifre moduna alınır, bir nevi logout diyebiliriz.

**Reset:** Cihazı restart eder

**Shutdown:**Cihaz düğmesinden kapamadan evvel shut down tuşuyla kapanmalı

**Remove SD card:** bu işlemten sonra Sd kart çıkarılabilir. Hemen çıkarılmazsa kart tekrar okunmaya başlar.

## HATA KONTROL TABLOSU

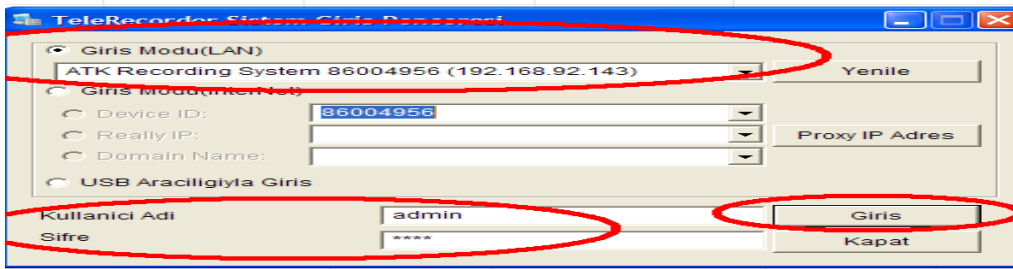
### 1 – Ses Kayıt Programı üzerinden cihazın arayüzüne giriş yapılamıyor?

Cihazın fiziksel bağlantısı şöyle olmalıdır. Aynı network de olduğu düşünülerek kullanacağımız bilgisayarda, ses kayıt cihazı da aynı switch üzerinde RJ-45 Ethernet kablosuyla bağlantısı sağlanır. Bağlanılacak bilgisayardaki Ses kayıt programı ( TeleRecorder) çalıştırıldığında açılan pencerede Giriş Menüünden Ses Kayıt Cihazına Giriş sekmesi tıklanır. Yeni gelen pencere de; Aşağıdaki gibi Giriş Modu(LAN) Sekmesi tıklı iken Yenile dediğimizde Otomatik olarak cihaza ait seri numarası ve aldığı IP Adresi ile kendisini gösterecektir.

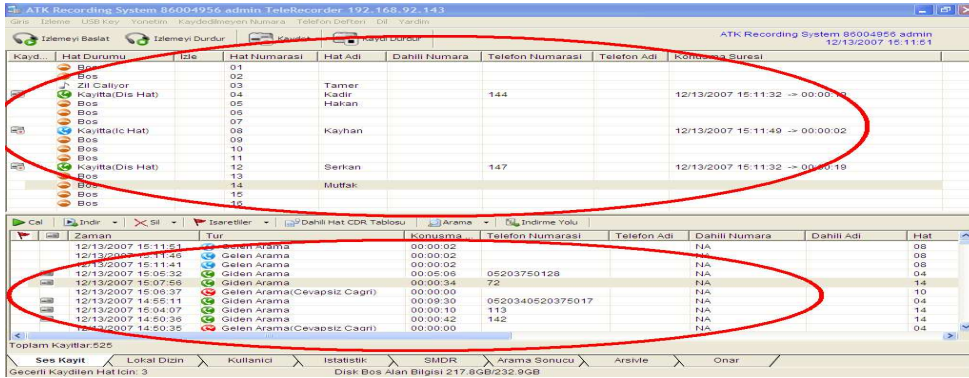
Bunun sonrasında kullanıcı bilgileri değiştirilmemişse;

Kullanıcı Adı ; admin

Şifre ; 1111 değerleri girilerek Giriş yapıldığında, Cihazın arayüzüne erişim sağlanmış olacaktır.



Giriş aşağıdaki gibi cihazın ara yüzlerine erişim sağlanmış olacaktır.



### 2 – Ses kayıt cihazına bağlı bulunan dâhililer bazen görüşme bitmesine rağmen takılı kalıyor?

Bu durum genelde Ses Kayıt cihazının bağlı bulunduğu santral ile ilgili olduğundan Santral tipine-modeline uygun olarak Ses Kayıt Cihazının içerisindeki Portlara ait jumper tanımlamalarının düzenlenmesiyle ortadan kaldırılan bir problemdir.

### 3 – Cihaz kendiliğinden kilitleniyor ve cihaza erişim yapılamıyor?

Bu soruna istinaden bakılması gereken bölümler öncelikle cihazın önyüzünde yer alan Card1, Card2 ve System ışıklarıdır. Bu ışıklar normal çalışma şekillerinde Kırmızı LED yanıp – sönerken düzgün çalıştığını belli ederler. Sabit Kırmızı LED durumu ile karşılaşıldığında hangi bölümde bu durumla karşılaşıldığı gözlemlenmelidir. 16 Portlu cihazlarda CARD1 ve Card2 olarak ilk 8 li grup için Card1, 9 ile 16 lı gruplar için Card2 Durum LED leri gözlemlenir. Bunlardan birinde sabit Kırmızı LED durumu var ise o Card kilitlemiş anlamına gelir. Bu durum aynı şekilde System Kırmızı LED durumu içinde geçerlidir. Bu durumlarla karşılaşıldığında cihazın arka panelinde yer alan Sistem Reset düğmesi ile cihazın resetlenmesidir.